

# APUNTES

# PARA

# UN

# INCENDIO

# DE LOS

# OJOS

Exposición del 22 de octubre de 2021 al 27 de febrero de 2022

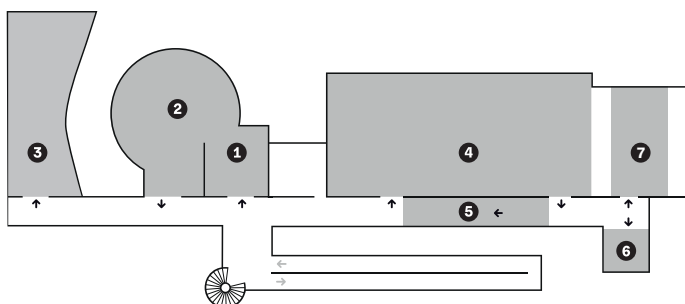
Si quemas un sentido  
obienes un repertorio  
de fantasmas.

Gabriel Ventura,  
*Apunts per a un incendi dels ulls*  
(Apuntes para un incendio de los ojos,  
2020)

## Recorrido recomendado

Edificio Meier

## Planta 2



Ana Domínguez, El Palomar, Laia Estruch, Arash Fayez, Antoni Hervàs, Rasmus Nilausen, nyamnyam con Pedro Pineda, Claudia Pagès, Aleix Plademunt, Marria Pratts, Stella Rahola Matutes, Eulàlia Rovira, Ruta de autor, Adrian Schindler, Rosa Tharrats, Gabriel Ventura, y Marc Vives.

APUNTES PARA UN INCENDIO DE LOS OJOS evoca una potente metáfora que nos lleva a cuestionar el predominio de lo visual y nos alienta a explorar una definición expandida del ver que implique al resto de nuestros sentidos mediante nuevos modos de navegar el mundo, de recordar y de producir conocimiento. La forma ocular adquiere vida propia en la imaginación de esta muestra evocando los panoramas del siglo XVIII, y representa los lazos que el museo establece a su alrededor y viceversa, en una época en que quizá reconsideremos qué lugar deberíamos ocupar en el mundo.

Las obras que se muestran van tejiendo temas diversos, ya sea abordando la imagen que la ciudad tiene de sí misma, las nociones de reparación y pertenencia y la disidencia de género, o examinando nuestra relación con la vida no humana. Como sugiere ese *apuntes* del título, esta muestra colectiva pretende tomar nota, revelar y conectar sin ser en absoluto concluyente.

*Apuntes para un incendio de los ojos* –título procedente de un poemario de **Gabriel Ventura** publicado en 2020– es el primero de una nueva serie de proyectos transdisciplinarios que, bajo el título general de *Panorama*, se centra en las prácticas artísticas y estéticas contemporáneas de Barcelona y sus alrededores. Esta muestra reúne obras de nueva producción, así como trabajos recientes. Incluye un gran abanico de disciplinas, como la pintura, la escultura, el trabajo sobre papel, la videoinstalación, la performance, la fotografía y el textil.

La exposición empieza franqueando un portal creado por **Antoni Hervàs** e inspirado en el placer estético y la historia del Teatre Arnau. El Arnau abrió sus puertas en 1894 y se convirtió en una de las salas de variedades más populares de Barcelona. Actualmente se encuentra en un proceso de reforma estructural gracias a un movimiento social que ha promovido su recuperación. El impactante umbral de entrada de Hervàs expuesto en el museo se complementa con un gran mural creado en colaboración con Pau Magrané y situado frente al propio teatro, en la cercana Avinguda del Paral·lel (expuesto hasta el 10 de enero de 2022).

Las primeras salas de la exposición presentan tres proyectos que remiten directa o indirectamente a los panoramas del siglo XVIII: grandes pinturas circulares en 360° que se exponían en construcciones cilíndricas concebidas para este propósito. El vídeo de **Marc Vives** *SSSSS* (2020) es un retrato inmersivo de la Costa Brava, desde la frontera entre mar y tierra y entre sonido y canto, que ofrece una desconcertante experiencia sensorial y emocional de este lugar.

La propuesta de **Ruta de autor** parte de su investigación de archivo acerca de los panoramas que podían verse en Barcelona durante la Exposición Universal de 1888, y muestra que su base conceptual y sus precedentes históricos tienen tanto que ver con los conflictos bélicos como con el ocio.

**Rasmus Nilausen** presenta una instalación de 49 pinturas basada en el teatro de la memoria, una estructura concebida por Giulio Camillo, filósofo hermético del Renacimiento, como recordatorio místico: proporcionaba al espectador una vista en siete filas de siete imágenes que representaban nada menos que la totalidad del conocimiento humano y el cosmos.

El audiovisual a doble pantalla de **El Palomar** también se basa en experiencias visionarias, en este caso inspiradas en la vida de Daniel Paul Schreber, un juez alemán al que encerraron en un manicomio en 1894. Sus memorias influyeron en Sigmund Freud y su teoría de la paranoia, y en ellas Schreber describía su propia transformación en mujer. El Palomar rechaza una interpretación psicoanalítica de la disidencia de género y libera la enfermedad mental de Schreber a través de una perspectiva transfeminista y queer.

La obra de **Eulàlia Rovira**, en la mayor de las salas de la segunda planta, es fruto de su investigación sobre la construcción del edificio del MACBA a comienzos de los años noventa, la historia del barrio del Raval y las doctrinas de la arquitectura moderna como motor para higienizar un urbanismo degradado. Se trata de una serie de *collages* a partir de fotografías de la construcción del museo y la excavación de lo que hoy es la Plaça dels Àngels. Vemos además lo que parece una de las emblemáticas columnas blancas del diseño de Richard Meier para el museo, solo que cortada y suspendida en horizontal desde el techo, de modo que sus funciones estructurales y metafóricas quedan suprimidas.

En las paredes circundantes, *Apolis y Limbo* (2014-2021), de **Arash Favez**, tratan otra forma de suspensión: el estadio intermedio de una persona. Revisan el limbo legal del artista mediante la documentación oficial relativa a su propio arresto en los Estados Unidos, en 2014, hasta su llegada a la Unión Europea en 2018. Son 310 hojas parcialmente tachadas con una colección paralela de fotografías cotidianas del mismo período y presentadas junto a una coda: diapositivas en bucle que documentan la residencia de Favez en el Reino Unido y ahora en Barcelona.

Las referencias a la nacionalidad, la identidad y la representación aparecen también en la instalación de **Adrian Schindler**, que muestra el primer film de una trilogía experimental que revisa los fantasmas contemporáneos del pasado colonial de España en Marruecos. Este capítulo, el de Barcelona, incluye escenas rodadas en la Plaça de Tetuan y en las salas del Museu Nacional d'Art de Catalunya y se desarrolla mediante lecturas, conversaciones, improvisaciones y las experiencias personales de sus actores y colaboradores.

El proyecto de **nyamnyam** y **Pedro Pineda** se ha concebido asimismo como una iniciativa compartida desde la empatía. Un grupo de personas con diferentes cometidos

dentro del MACBA participan en una serie de talleres que empezaron con varios troncos de árbol obtenidos de una iniciativa de ingeniería forestal sostenible. Con esta madera de procedencia local se elaboran tabloneros con los que luego construir mobiliario; así pues, adopta la forma de una escenografía social cambiante, modificada por los trabajadores del museo durante los meses de la exposición, así como el papel de mediadora entre recursos naturales y humanos, tanto dentro como fuera de la institución.

La estructura en red colgante que cruza la sala es obra de **Laia Estruch**. Partitura sonora y escenario al mismo tiempo, incluye un *collage* de audio y una serie de impactantes performances de la artista que surgen de sus intentos de aproximarse a los cantos y llamadas de especies de pájaros migratorios que anidan en Barcelona, así como de las posibilidades del «tacto» basado en la voz en un momento de la historia caracterizado por la falta de contacto. Propulsados por el cuerpo desde un punto elevado respecto al suelo, tonos y timbres emprenden el vuelo a través de la sala.

**Aleix Plademunt** presenta atisbos de su proyecto enciclopédico *Matter* (2013-2021), en el que aborda cuestiones primordiales sobre los orígenes de la vida, el conocimiento científico y el lugar que ocupa un individuo en un universo inmensamente complejo. Para ello utiliza la fotografía como una herramienta poética y crítica que nos lleva desde el Big Bang hasta la última puesta de sol de 2020 en el pueblo en que nació.

**Marria Pratts** presenta una serie de nuevos lienzos y esculturas de neón. Sus cuadros, que combinan la elaboración casual de imágenes con manchas, rasguños, quemaduras y símbolos inequívocos, capturan un estado de inmediatez y levedad, como superficies a las que hasta los fantasmas de la ciudad parecen aportar energía positiva.

**Rosa Tharrats** presenta sus esculturas textiles en el pasillo que da al atrio del museo. Capas de telas tejidas y estampadas se han cosido y aunado combinándose con fragmentos de bioplásticos, y sobresalen de las columnas del museo como velas roídas aparejadas en los mástiles de un barco.

La instalación de **Stella Rahola Matutes** crea también un extraño sistema sensorial de interacciones entre formas producidas por el hombre y materiales semiorgánicos. Recipientes con forma de frutas hechos de vidrio soplado se entremezclan con cadenas metálicas y pelo artificial.

Cerca, la última sala está dedicada a la obra de **Claudia Pagès**. Con una pantalla cilíndrica como centro, *Gerundi Shipping* (2021) gira en torno a tres performers que fueron grabados en un bucle panorámico de 360° y una opereta que conecta rutas marítimas globales con la jerga náutica y el flujo de capital entre personas y puertos.

Por último, el concepto gráfico de **Ana Domínguez** para *Apuntes para un incendio de los ojos* es un elemento esencial del proyecto, con un lenguaje gráfico de erupciones y humo ondulante.

## Artistas

**ANA DOMÍNGUEZ.** Diseñadora gráfica y directora de arte. Ha trabajado en diseño editorial, digital, de productos y expositivo, y en identidades corporativas y proyectos para firmas de moda, artistas e instituciones artísticas.

**EL PALOMAR.** Formado en 2013 por Mariokissime y R. Marcos Mota, el dúo de artistas que está detrás de El Palomar continúa abarcando un amplio abanico de disciplinas, entre las que se encuentran el vídeo, la performance, la música y las ediciones limitadas.

**LAIA ESTRUCH.** La práctica artística de Laia Estruch gira en torno a la voz como realidad material: como una potencia expresiva y un medio que el cuerpo exhala. A lo largo de la última década, su trabajo ha ampliado los límites del arte contemporáneo, la palabra hablada y el teatro experimental indagando en la gramática comunicativa y emotiva de la voz y poniendo a prueba las convenciones de su puesta en escena.

**ARASH FAYEZ.** Investiga con su trabajo las condiciones del desplazamiento y conceptos como la apatridia y la no pertenencia. Su exploración de espacios liminares, geográficos o de otra índole, adopta la forma de textos, performances y vídeos.

**ANTONI HERVÀS.** Presenta exploraciones entusiastas y coloristas de las posibilidades del dibujo, desafiando los roles de género y a menudo tratando aspectos subestimados de los espectáculos populares subversivos: desde el carnaval y el cabaré hasta la natación sincronizada y los parques de atracciones.

**RASMUS NILAUSEN.** Para Rasmus Nilausen, pintar es algo tan intuitivo e instantáneo como hablar, pero también tan deliberado y editable como escribir. Nilausen se deleita elidiendo pinceladas con textos, imágenes, palabras, símbolos y citas.

**NYAMNYAM CON PEDRO PINEDA.** Nyamnyam es un colectivo artístico y potencia colaborativa centrada en los modos de trabajar por encima y más allá de hacer obras creando contexto y procesos antes que (o en vez de) producción o presentación. Pedro Pineda diseña lo que él describe como «experiencias físicas holísticas e intencionadas».

**CLAUDIA PAGÈS.** Traza con sus creaciones una red lingüística de micronarrativas, poesía queer y discurso rítmico que explora las posibilidades de la voz en escena a través de la música y la presencia de cuerpos. Le interesan especialmente los sistemas de distribución, circulación y consumo.

**ALEIX PLADEMUNT.** La obra artística de Aleix Plademunt parte de la fotografía y la edición. Llevado por sus ansias de observar, descubrir, cuestionar y entender, va recogiendo imágenes a la vez que establece vínculos insospechados entre todos los habitantes del planeta y más allá.

MARRIA PRATTS. Artista multidisciplinar cuyas creaciones desprenden un aura desinhibida y espontánea en todo un abanico de variadísimos formatos. Dibujo, pintura, escultura, alfombras, mobiliario y fanzines combinan su energía festiva con una paleta de colores brillante y optimista.

STELLA RAHOLA MATUTES. Formada inicialmente como arquitecta antes de dedicarse al arte, Stella Rahola Matutes sigue tratando en su obra la creación de entornos y los encuentros situacionales en el espacio. Explorando técnicas artesanales (sobre todo, el vidrio soplado), su trabajo ensalza nuestra capacidad primordial de producir conocimiento con las manos.

EULÀLIA ROVIRA. Por medio de la escultura, el vídeo, la palabra oral, la fotografía y la performance, el meticuloso trabajo de Eulàlia Rovira ha explorado numerosos terrenos, como la percepción, la etimología y la arqueología.

RUTA DE AUTOR. Combina todo un abanico de disciplinas para investigar la ciudad. Con sus recorridos a pie por espacios públicos reúne a personas y genera perspectivas críticas de los relatos oficiales a base de descubrir las múltiples capas de la historia de la ciudad partiendo de sus calles, su arquitectura y sus monumentos.

ADRIAN SCHINDLER. Basa su práctica artística en la performance, la ética y el archivo. A menudo afronta narrativas históricas incómodas para tratar de aprender de las experiencias de los demás sin objetivarlos. Actualmente investiga el legado del colonialismo europeo en Marruecos y el dominante estereotipo orientalista del moro, especialmente en el cine reciente.

ROSA THARRATS. Imbuida de su trabajo como diseñadora de vestuario, Rosa Tharrats se interesa por la comunicación sensorial y espiritual entre diferentes «especies» de materiales animados y cuerpos. A menudo se inspira en la espectacular escenografía natural que rodea su hogar de Cadaqués, y combina textiles, prendas de ropa, tapicería, pintura y performance.

GABRIEL VENTURA. Un escritor polifacético que ha cultivado la poesía, la prosa, la entrevista, la ficción, el guion y la epístola. Las artes visuales y escénicas ocupan un lugar central en su pensamiento y en su hacer, ya sea mediante el imaginario que acompaña a sus publicaciones o en sus colaboraciones.

MARC VIVES. Artista versátil, educador y productor cultural. Entre 2002 y 2012 formó parte del dúo artístico Bestué-Vives. Desde 2013 es codirector de GRAF.cat, una plataforma para espacios de creación contemporánea en Cataluña.

---

Exposición organizada y producida por MACBA Museu d'Art Contemporani de Barcelona

**Comisariada por:**  
Hiuwai Chu y Latitudes  
(Max Andrews y Mariana Cánepa Luna)

---

### App del MACBA

Disfruta de las fichas explicativas y de locuciones audiodescriptivas de una selección de obras de la exposición con la app del MACBA.

En ella encontrarás también información detallada sobre las exposiciones y las actividades, así como vídeos, curiosidades y toda la información práctica para visitar el museo.

---

### Visitas

Los domingos a las 12 h  
A cargo de pli-é collective.  
Visitas en catalán o en castellano. Consulta el programa específico en macba.cat.

### Visitas accesibles

Visitas para personas con discapacidad auditiva o visual, disponibles con solicitud previa en educacio@macba.cat.

### Hablemos de... 18.30 h

**J 25/11** *Apuntes para Apuntes.*  
A cargo de Latitudes y Hiuwai Chu.

**J 2/12** *Hablemos de cabaret.*  
A cargo de Antoni Hervàs.

**J 9/12** *Anecdotes to be forgotten.* A cargo de Arash Favez.

**J 13/1 de 2022** *Passió i cartografia per a un incendi dels ulls.* Visita cantada a cargo de Gabriel Ventura y Pere Martínez.

---

### Amigos del MACBA

Consulta las visitas exclusivas para los Amigos del MACBA en macba.cat.

### Performances y activaciones

**S 20/11 y 18/12 de 2021; 29/1 y 26/2 de 2022** 18 h

Ensayos abiertos de *Ocells perduts* de Laia Estruch

### Conferencia

**S 29/1 de 2022** 10 h

*Sistematurgia de A quatre potes* de nyamnyam y Pedro Pineda, con la participación de Lúdia Guitart, Curro Claret, Ingrid Guardiola, los artistas, el equipo curatorial de la exposición y el grupo de participantes.

---

### Con el apoyo de:

Danish Arts Foundation,  
ELAMOR, Fuji y Dinasa,  
PUBLICS

---

### Horarios

Lunes, miércoles, jueves y viernes, de 11 a 19.30 h  
(del 25 de junio al 24 de septiembre, de 10 a 20 h)  
Martes no festivos, cerrado  
Sábados, de 10 a 20 h  
Domingos y festivos, de 10 a 15 h

Todos los sábados, de 16 a 20 h, acceso gratuito gracias a UNIQLO

La entrada del museo tiene validez durante un mes. Actívala en recepción y vuelve tantas veces como quieras.

---

### MACBA

**Museu d'Art Contemporani de Barcelona**

Plaça dels Àngels, 1  
08001 Barcelona  
macba.cat

**Hazte Amigo del MACBA desde 18 € al año.**

### Síguenos



#PanoramaMACBA

### Medios colaboradores

