

APUNTS

PER A

UN

INCENDI

DELS

ULLS

Exposició del 22 d'octubre de 2021 al 27 de febrer de 2022

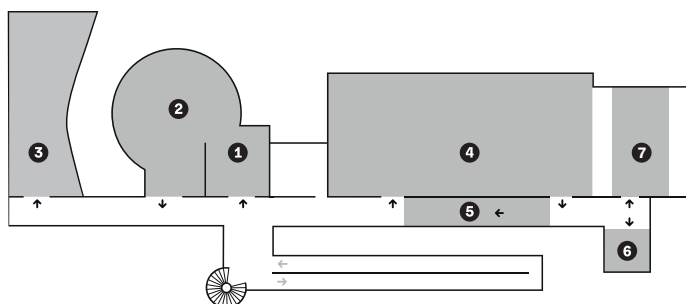
Si cremes un sentit
obtens un repertori
de fantasmes.

Gabriel Ventura,
Apunts per a un incendi dels ulls
(2020)

Recorregut recomanat

Edifici Meier

Planta 2



Ana Domínguez, El Palomar, Laia Estruch, Arash Fayez, Antoni Hervàs, Rasmus Nilausen, nyamnyam amb Pedro Pineda, Claudia Pagès, Aleix Plademunt, Marria Pratts, Stella Rahola Matutes, Eulàlia Rovira, Ruta de autor, Adrian Schindler, Rosa Tharrats, Gabriel Ventura, i Marc Vives.

APUNTS PER A UN INCENDI DELS ULLS evoca una potent metàfora que fa que ens qüestionem el predomini d'allò visual i ens incita a explorar una definició expandida del veure que impliqui la resta dels nostres sentits mitjançant noves maneres de navegar el món, de recordar i de produir coneixement. La forma ocular adquireix vida pròpia en la imaginació d'aquesta mostra evocant els panorames del segle XVIII, i representa els lligams que el museu estableix amb el seu voltant i viceversa, en una època en què potser estem reconsiderant quin lloc hauríem d'ocupar en el món.

Les obres que es mostren van teixint temes diversos, sorgits de les respostes de la comunitat artística a aquests temps inaudits. Ja sigui abordant la imatge que té la ciutat de si mateixa, les nocions de reparació i pertinença i la dissidència de gènere, o examinant la nostra relació amb la vida no-humana. Com suggereix l'*apunts* del títol, aquesta mostra col·lectiva pretén prendre nota, revelar i connectar sense ser concloent en absolut.

Apunts per a un incendi dels ulls –títol procedent d'un poemari homònim de **Gabriel Ventura** publicat el 2020– és el primer d'una nova sèrie de projectes transdisciplinaris que, amb el títol general de *Panorama*, se centra en les pràctiques artístiques i estètiques contemporànies de Barcelona i els seus voltants. La mostra reuneix obres de nova producció, així com treballs recents. Inclou un gran ventall de disciplines, com ara la pintura, l'escultura, el treball sobre paper, la videoinstal·lació, la performance, la fotografia i el tèxtil.

L'exposició comença franquejant un portal creat per **Antoni Hervàs** i inspirat en el plaer estètic i en la història del Teatre Arnau. L'Arnau va obrir les portes el 1894 i es va convertir en una de les sales de varietats més populars de Barcelona. Actualment es troba en un procés de reforma estructural gràcies a un moviment social que n'ha promogut la recuperació. L'impactant llindar d'entrada d'Hervàs exposat al museu es complementa amb un gran mural creat en col·laboració amb Pau Magrané i situat davant del mateix teatre, a la veïna Avinguda del Paral·lel (exposat fins al 10 de gener de 2022).

Les primeres sales de l'exposició presenten tres projectes que remeten d'una manera directa o indirecta als panorames del segle XVIII: grans pintures circulars en 360° que s'exposaven en construccions cilíndriques concebudes a propòsit. El vídeo de **Marc Vives** SSSSS (2020) és un retrat immersiu de la Costa Brava, des de la frontera entre mar i terra i entre so i cant, que ofereix una desconcertant experiència sensorial i emocional d'aquest lloc.

La proposta de **Ruta de autor** parteix de la seva investigació d'arxiu sobre els panorames que es podien veure a Barcelona durant l'Exposició Universal de 1888, i mostra que la seva base conceptual i els seus precedents històrics tenen tant a veure amb els conflictes bèl·lics com amb l'oci.

Rasmus Nilausen presenta una instal·lació de 49 pintures inspirant-se en el teatre de la memòria, una estructura concebuda per Giulio Camillo, filòsof hermètic del Renaixement, com a recordatori místic: proporcionava a l'espectador una vista en set fileres de set imatges que representaven ni més ni menys que la totalitat del coneixement humà i el cosmos.

L'audiovisual a pantalla doble d'**El Palomar** també es basa en experiències visionàries, en aquest cas inspirades en la vida de Daniel Paul Schreber, un jutge alemany a qui van internar en un manicomi el 1894. Les seves memòries van influir Sigmund Freud i la seva teoria de la paranoia; Schreber hi descrivia la seva pròpia transformació en dona. El Palomar rebutja una interpretació psicoanalítica de la dissidència de gènere i allibera la malaltia mental de Schreber a través d'una òptica transfeminista i queer.

L'obra d'**Eulàlia Rovira**, a la sala més gran de la segona planta, és fruit de la seva investigació sobre la construcció de l'edifici del MACBA a començaments dels anys noranta, la història del barri del Raval i les doctrines de l'arquitectura moderna com a motor per higienitzar un urbanisme degradat. Es tracta d'una sèrie de collages a partir de fotografies de la construcció del museu i l'excavació del que avui és la plaça dels Àngels. Hi veiem, a més, el que sembla una de les emblemàtiques columnes blanques del disseny de Richard Meier per al museu, però aquí tallada i suspesa en horitzontal del sostre, de manera que les seves funcions estructurals i metafòriques queden suprimides.

A les parets circumdants, *Apolis* i *Limbo* (2014-2021), d'**Arash Favez**, tracten una altra forma de suspensió: l'estadi intermedi d'una persona. Revisen els llimbs legals de l'artista mitjançant la documentació oficial relativa al seu propi arrest als Estats Units, el 2014, fins a la seva arribada a la Unió Europea el 2018. Són 310 fulls parcialment guixats amb una col·lecció paral·lela de fotografies quotidianes del mateix període i presentades juntament amb una coda: diapositives en bucle que documenten la residència de Favez al Regne Unit i ara a Barcelona.

Les referències a la nacionalitat, la identitat i la representació també apareixen en la instal·lació d'**Adrian Schindler**, que mostra el primer film d'una trilogia experimental que revisa els fantasmes contemporanis del passat colonial d'Espanya al Marroc. Aquest capítol, el de Barcelona, inclou escenes rodades a la plaça de Tetuan i a les sales del Museu Nacional d'Art de Catalunya i es desenvolupa a través de lectures, converses, improvisacions i les experiències personals dels seus actors i col·laboradors.

El projecte de **nyamnyam** i **Pedro Pineda** s'ha concebut igualment com una iniciativa compartida des de l'empatia. Un grup de persones amb diferents funcions dins del

MACBA participen en una sèrie de tallers que van començar amb diversos troncs d'arbre obtinguts d'una iniciativa d'enginyeria forestal sostenible. Amb aquesta fusta de procedència local s'elaboren taulons que després serviran per construir mobiliari; així doncs, pren la forma d'una escenografia social canviant, modificada pels treballadors del museu durant els mesos de l'exposició, així com el paper de medidora entre recursos naturals i humans, tant dins com fora de la institució.

L'estructura en xarxa suspesa que travessa la sala és obra de **Laia Estruch**. Partitura sonora i escenari alhora, inclou un collage d'àudio i una sèrie de performances impactants de l'artista que sorgeixen dels seus intents d'apropar-se als cants i crits d'espècies d'ocells migratoris que nien a Barcelona, així com de les possibilitats del «tacte» basat en la veu en un moment de la història caracteritzat per la manca de contacte. Propulsats pel cos des d'un punt elevat respecte al terra, els tons i els timbres emprenen el vol a través de la sala.

Aleix Plademunt presenta indicis del seu projecte enciclopèdic *Matter* (2013-2021), en què tracta qüestions primordials sobre els orígens de la vida, el coneixement científic i el lloc que ocupa un individu en un univers immensament complex. I ho fa utilitzant la fotografia com una eina poètica i crítica que ens porta des del Big Bang fins a l'última posta de sol de 2020 al poble on va néixer.

Marria Pratts presenta una sèrie de noves teles i escultures de neó. Els seus quadres, que combinen l'elaboració casual d'imatges amb taques, esgarrinxades, cremades i símbols inequívocs, capturen un estat d'immediatesa i lleugeresa, com superfícies a les quals fins i tot els fantasmes de la ciutat sembla que aportin energia positiva.

Rosa Tharrats presenta les seves escultures tèxtils al passadís que dona a l'atri del museu. Capes de teles teixides i estampades s'han cosit i ajuntat combinant-se amb fragments de bioplàstics, i sobresurten de les columnes del museu com veles esquinçades aparellades als pals d'un vaixell.

La instal·lació de **Stella Rahola Matutes** crea també un estrany sistema sensorial d'interaccions entre formes produïdes per l'home i materials semiorgànics. Recipients en forma de fruita fets de vidre bufat s'entremesclen amb cadenes metàl·liques i cabells artificials.

A prop, la darrera sala està dedicada a l'obra de **Claudia Pagès**. Amb una pantalla cilíndrica com a centre, *Gerundi Shipping* (2021) gira al voltant de tres performers que van ser enregistrats en un bucle panoràmic de 360° i una opereta que connecta rutes marítimes globals amb l'argot nàutic i el flux de capital entre persones i ports.

Per acabar, el concepte gràfic d'**Ana Domínguez** per a *Apunts per a un incendi dels ulls* és un element essencial del projecte, amb un llenguatge gràfic evocador d'erupcions i de fum que oneja.

Artistes

ANA DOMÍNGUEZ. Dissenyadora gràfica i directora d'art. Ha treballat fent disseny editorial, digital, de producte i expositiu, així com identitats corporatives i projectes per a cases de moda, artistes i institucions artístiques.

EL PALOMAR. Format el 2013 per Mariokissime i R. Marcos Mota, el duo d'artistes que hi ha darrere El Palomar abraça un gran ventall de disciplines, entre les quals hi ha el vídeo, la performance, la música, les edicions limitades.

LAIA ESTRUCH. La pràctica artística de Laia Estruch gira al voltant de la veu com a realitat material: com una potència expressiva i un mitjà que el cos exhala. En l'última dècada, el seu treball ha ampliat els límits de l'art contemporani, la paraula parlada i el teatre experimental per explorar la gramàtica comunicativa i emotiva de la veu i posar a prova les convencions de la seva posada en escena.

ARASH FAYEZ. Investiga amb el seu treball les condicions del desplaçament i conceptes com la apatridia i la no pertinença. La seva exploració d'espais liminars, geogràfics o d'una altra mena, pren forma de textos, performances i vídeos.

ANTONI HERVÀS. Proposa exploracions entusiastes i coloristes de les possibilitats del dibuix, desafiant els rols de gènere i sovint tractant aspectes subestimats dels espectacles populars subversius: des del carnaval i el cabaret fins a la natació sincronitzada i els parcs d'atraccions.

RASMUS NILAUSEN. Per a Rasmus Nilausen, pintar és tan intuïtiu i instantani com parlar, però també tan deliberat i editable com escriure. Nilausen es delecta elidint pinzellades amb textos, imatges, paraules, símbols i citacions.

NYAMNYAM AMB PEDRO PINEDA. Nyamnyam, format el 2012 per Ariadna Rodríguez i Iñaki Álvarez, és un col·lectiu artístic i potència col·laborativa centrada en els modes de treball per damunt i més enllà de la realització d'obres creant context i processos abans de (o en lloc de) producció o presentació. Pedro Pineda dissenya el que ell descriu com a «experiències físiques holístiques i intencionades».

CLAUDIA PAGÈS. Amb les seves creacions, Claudia Pagès traça una xarxa lingüística de micronarratives, poesia queer i discurs rítmic que explora les possibilitats de la veu en escena a través de la música i la presència de cossos. Li interessen especialment els sistemes de distribució, circulació i consum.

ALEIX PLADEMUNT. L'obra artística d'Aleix Plademunt parteix de la fotografia i l'edició. Endut per la seva ànsia d'observar, descobrir, qüestionar i entendre, va recollint mentre estableix vincles insospitats entre tots els habitants del planeta i més enllà.

MARRIA PRATTS. Artista multidisciplinària. Les seves creacions desprenen una aura desinhibida i espontània en tot un ventall de formats molt variat. Dibuix, pintura, escultura, catifes, mobiliari i fanzins combinen la seva energia festiva amb una paleta de colors brillant i optimista.

STELLA RAHOLA MATUTES. Formada inicialment com a arquitecta abans de dedicar-se a l'art, Stella Rahola Matutes segueix tractant en la seva obra la creació d'entorns i les trobades situacionals en l'espai. Explorant tècniques artesanals (sobretot, el vidre bufat), el seu treball enalteix la capacitat humana primordial de produir coneixement amb les mans.

EULÀLIA ROVIRA. A través de l'escultura, el vídeo, la paraula oral, la fotografia i la performance, el treball meticulós d'Eulàlia Rovira ha explorat nombrosos terrenys, com ara la percepció, l'etimologia i l'arqueologia.

RUTA DE AUTOR. Combina tot un ventall de disciplines per investigar la ciutat. Amb els seus recorreguts a peu per espais públics reuneix persones i genera perspectives crítiques dels relats oficials tot descobrint les múltiples capes de la història de la ciutat des del carrer, l'arquitectura i els monuments.

ADRIAN SCHINDLER. Basa la seva pràctica artística en la performance, l'ètica i l'arxiu. Sovint afronta narratives històriques incòmodes per mirar d'aprendre de les experiències dels altres sense objectivar-los. Actualment investiga el llegat del colonialisme europeu al Marroc i el dominant estereotip orientalista del moro, especialment en el cinema recent.

ROSA THARRATS. Imbuïda del seu treball com a dissenyadora de vestuari, Rosa Tharrats s'interessa per la comunicació sensorial i espiritual entre diferents «espècies» de materials animats i cossos. Sovint s'inspira en l'espectacular escenografia natural que envolta la seva casa de Cadaqués, i combina tèxtils, peces de roba, tapisseria, pintura i performance.

GABRIEL VENTURA. Un escriptor polifacètic que ha cultivat la poesia, la prosa, l'entrevista, la ficció, el guió i l'epístola. Les arts visuals i escèniques ocupen un lloc central en el seu pensament i les seves accions, sigui a través de l'imaginari que acompanya les seves publicacions o en les seves col·laboracions.

MARC VIVES. Artista versàtil, educador i productor cultural. Entre 2002 i 2012 va formar part del duo artístic Bestué-Vives. Des de 2013 és codirector de GRAF.cat, una plataforma per a espais de creació contemporània a Catalunya.

Exposició organitzada i produïda per MACBA Museu d'Art Contemporani de Barcelona

Comissariada per:
Hiuwai Chu i Latitudes
(Max Andrews i Mariana Cánepa Luna)

App del MACBA

Gaudeix de les fitxes explicatives i de locucions audiodescriptives d'una selecció d'obres de l'exposició amb l'app del MACBA.

A més a més, hi trobaràs informació detallada de les exposicions i les activitats, així com vídeos, curiositats i tota la informació pràctica per visitar el museu.

Visites

Cada diumenge, a les 12 h
A càrrec de pli-é collective.
Visites en català o castellà.
Consulta'n el programa específic a macba.cat.

Visites accessibles

Visites per a persones amb discapacitat auditiva o visual, disponibles amb sol·licitud prèvia a educacio@macba.cat.

Parlem de... 18.30 h

Dj 25/11 *Apunts per a Apunts.*
A càrrec de Latitudes i Hiuwai Chu.

Dj 2/12 *Parlem de cabaret.*
A càrrec d'Antoni Hervàs.

Dj 9/12 *Anecdotes to be forgotten.* A càrrec d'Arash Favez.

Dj 13/1 de 2022 *Passió i cartografia per a un incendi dels ulls.* Visita cantada a càrrec de Gabriel Ventura i Pere Martínez.

Amics del MACBA

Consulta les visites exclusives per als Amics del MACBA a macba.cat.

Performances i activacions

Ds 20/11 i 18/12 de 2021; 29/1

i 26/2 de 2022 18 h

Assaigs oberts d'*Ocells perduts* de Laia Estruch

Conferència

Ds 29/1 de 2022 10 h

Sistematúrgia d'A quatre potes de nyamnyam i Pedro Pineda, amb la participació de Lídia Guitart, Curro Claret, Ingrid Guardiola, els artistes, l'equip curatorial de l'exposició i el grup de participants.

Amb el suport de:

Danish Arts Foundation,
ELAMOR, Fuji i Dinasa,
PUBLICS

Horaris

Dilluns, dimecres, dijous i divendres, d'11 a 19.30 h
(del 25 de juny al 24 de setembre, de 10 a 20 h)
Dimarts no festius, tancat
Dissabtes, de 10 a 20 h
Diumenges i festius, de 10 a 15 h
Dissabtes, de 16 a 20 h, accés gratuït gràcies a UNIQLO

L'entrada del museu té validesa durant un mes. Activa-la a la recepció i torna tantes vegades com vulguis.

MACBA

Museu d'Art Contemporani de Barcelona

Plaça dels Àngels, 1
08001 Barcelona
macba.cat

Fes-te Amic del MACBA a partir de 18 € l'any.

Segueix-nos



#PanoramaMACBA

Mitjans col·laboradors

